

病院の実力「慢性頭痛」  
医療機関別2014年治療実績  
(読売新聞調べ)

医療機関名	片頭痛と診断された患者数(人)	緊張型頭痛と診断された患者数(人)	群発頭痛と診断された患者数(人)	理学療法(実施は)〇
大阪府				
富永	1100	900	55	〇
めぐみク	740	180	16	〇
たかセク	716	1293	46	
近畿大	260	110	9	
中野脳神経外科ク	218	1050	1	〇
高槻	206	247	8	〇
なかつ神経内科ク	201	101	10	
東大阪市立総合	190	90	5	
山本第三	171	34	10	
馬場記念	168	17	7	
たかせ内科医院	152	27	12	
府立急性期・総合医療セ	129	655	2	〇
済生会中津	123	35	10	〇
関西電力	122	433	4	〇
大阪医大	115	105	1	〇
関西医大枚方	83	272	18	〇
市立豊中	80	224	5	
高橋西梅田ク	70	183	20	
城山	65	316	4	〇
良田医院	55	400	3	〇
千船	46	7	1	〇
大阪市立総合医療セ	15	10	0	

「セ」はセンター、「ク」はクリニック。

\*全国の調査結果は「くらし健康面」に掲載しています。

原因不明の頭痛が続く場合、慢性頭痛と呼ばれる。一覧表には、代表的な片頭痛、緊張型頭痛、群発頭痛と診断された2014年の新規患者数と、理学療法を取り入れているかを掲載した。片頭痛は、こめかみから目にかけて片側または両側が脈を打つように「ズキンズキン」と痛む。頭痛の起きる頻度は週1～月1回程度で、痛みは4～72時間継続し、吐き気や嘔吐を伴うことが多い。

治療は頭痛を予防する薬のほか、痛みを和らげる効果が高い「トリプタン」などを服用するのが基本だ。規則正しい生活や適度な運動など生活習慣の見直しも

理学療法併用で緩和も

睡眠・姿勢 正して軽減

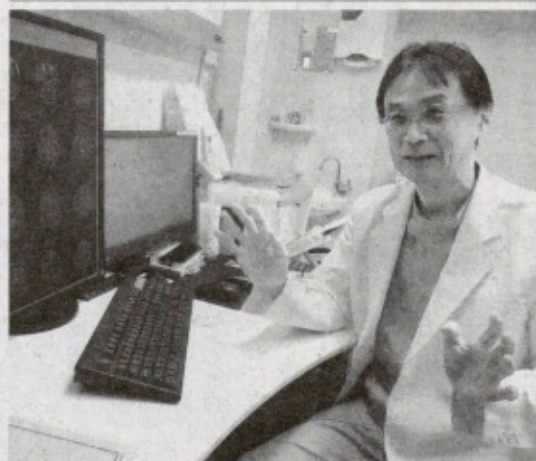
慢性頭痛

病院の実力

\*大阪編 94

今回の病院の実力は「慢性頭痛」を取り上げた。頭痛の種類によって効果的な対処法が異なるので、詳しい医師に診てもらい、診断を受けるのが望ましい。「頭痛外来」がある「たかせクリニック」(大阪市港区)の高瀬卓志院長に、主な慢性頭痛について聞いた。(竹内芳朗)

頭痛にはどんな種類がありますか  
頭痛の中には、くも膜下出血や脳腫瘍など命を脅かす「怖い頭痛」もあります。が、大半は、命にかかわらない「怖くない頭痛」です。「慢性頭痛」と呼ばれ、片頭痛、緊張型頭痛、群発頭痛などがあります。



「慢性頭痛はストレスも関係していることが多い。できるだけストレスを和らげる工夫も大切です」と話す高瀬さん(大阪市港区で)

たかせクリニック 高瀬 卓志院長

片頭痛はどう治療するのですか  
内服薬の「トリプタン」などの痛みを抑える薬の服用が中心です。ただし、使いすぎると悪化することもあるので、まずは医師の診断や指導を受けてください。睡眠時間が不規則だと悪化しやすいので、休日「寝だめ」などせず、毎日、規則正しく睡眠を取るようにしませう。光や音、食べ物、気候変化などで頭痛が誘発される場合もあります。誘因となる刺激は、できれば避ける方がいいでしょう。

重要になる。  
緊張型頭痛は疲労やストレスの蓄積が主な原因で、頭の周りを締め付けられるような鈍い痛みが続く。肩や首のこり、めまい、全身のだるさを伴うこともある。軽い運動やマッサージなどで改善することがある。群発頭痛はとりわけ痛みが強く、目の奥の激痛が1～2か月継続する。トリプタンのほか高濃度酸素を吸入する治療に効果がある。薬が効きにくい人や、服用を続けるうちに効き目が悪くなる人もいる。このため、痛みへの対処や緩和を目的に、体操やストレッチの指導などの理学療法を取り入れる施設も多い。

緊張型頭痛はどうでしょうか  
肩こりが引き金になることが多いので、こりを改善する薬やマッサージなどが有効です。適度に運動することや、姿勢を直すことも大切です。  
群発頭痛は特に痛いそうですね  
その通りです。患者さんは「じっとしていられないほどの痛みだ」と言います。治療は、片頭痛と同様、痛みを抑える薬の服用が中心です。症状がひどい場合は、即効性の高い注射薬を使う場合もあります。  
「怖い頭痛」についても教えてください  
例えば、くも膜下出血による頭痛は「今まで経験したことがない激しい痛み」が特徴です。ガンとする衝撃感、気が遠くなる感じ、めまい感などの異変が、いきなり起こります。そのような症状が出ればすぐに救急車を呼ぶなどして受診してください。



7:04

簡単に分かる! 脳腫瘍のサイン

## 危ない頭痛

いつもと違う痛み 50歳を過ぎて初めての頭痛  
+ 頭痛に加えて

- ▲ めまいや手足のしびれ
- ▲ モノが二重に見えるなど視界の異変
- ▲ 物忘れが激しくなる、性格が変わる

時間が経つごとに悪化していく場合 注意

週末チェック

こんな症状に注意!  
脳腫瘍の特徴

## 主な医療機関の慢性頭痛治療実績

①新規患者のうち薬物乱用医者の割合(%) (2010年実績)  
②薬物乱用者を入院させた経験の有無(○=無経験、△=1体  
験に1回以上、×=なし)  
③初診時の平均診察時間(分)

①	②	③	④	⑤	⑥
北海道					
旭川市十字(神)	9	○	30		
札幌中央(神)	35	○	30		
さっぽろ神経内科	20	○	30		
市立札幌(神)	10	○	30		
中村記念(神)	※	○	30		
中村記念南(神)	※	○	30		
青森					
えびの脳神経	5	×	20		
岩手					
岩手大(神)	1	○	30		
くろがね神経・頭痛	5	×	25		
なつおろがね神経・頭痛	20	×	20		
盛岡中央	10	×	20		
宮城					
広瀬(盛岡)神経外科	11	○	20		
仙台東(神)	6	○	10-30		
秋田					
秋田メモリアル	10	△	20		
市立釜子(神経内科)	6	○	20-30		
山形					
山形市立済生園	5	○	30		
福島					
大田熱帯(神)	11	○	30		
国・いわき(神)	12	○	30		
茨城					
筑波学環(小児科)	※	○	30		
筑波大(神)	40	○	30		
東京医大(神)	10	○	30		
水戸医大(神)	20	○	30		
栃木					
足利市十字(神)	2	○	20		
宇都宮大(神)	83	○	30		
群馬					
群馬(脳)	5	○	45		
高崎メイキング	40	×	20		
みよきだ内科医院	4	△	20		
埼玉					
埼玉市十字(神)	3	△	約15		
おがやまク	15	△	20-30		
神谷医院	10	△	約15		
川口市立(脳)	8	○	15		
済生会川口総合(脳)	2	○	10-15		
埼玉医大総合(神)	1	○	20-30		
埼玉神経内科(神)	1	○	25		
深谷市十字(脳)	60	○	25		
防衛医大(脳)	1	○	15		
千葉					
大塚大(薬方医学)	50	○	30-60		
近畿大(神)	17	○	10-30		
城山(麻)	20	×	30		
なかさく	2	△	20		
たかせ内科医院	—	△	20		
富永(神)	20	○	30		
東大市立総合(神)	10	○	30		
やすだク	10	△	12		
山本清三(神)	10	△	15		
友愛会(脳)	7	×	25		
兵庫					
いわむら脳神経科医療	6	△	15-20		
たけなびクリニック(脳)	10	○	20		
甲南(神)	6	○	60		
心通(脳)	※	○	15-20		
関西市立中央(麻)	5	○	30		
姫路中央(麻)	13	○	20		
兵庫大(総合診療科)	3	○	15		
奈良					
奈良立総合(神)	7	○	25		
いんてい	1	△	30		
和歌山					
和歌山大	10	×	30		
鳥取					
山陰中央(神)	20	○	30		
鳥取市十字(神)	10	○	20		
鳥取大(神)	※	○	60		
島根					
島根厚生年金会(脳)	3	×	15		
岡山					
岡山三	10	○	25		
笠岡第一(脳)	2	○	20-30		
徳島					
徳島中央(神)	10	○	30		
徳島中央・内科医員	2	△	20		
広島					
徳島中央(神)	2	○	30		
徳島立総合(神)	10	○	15-20		
徳島・県(神)	10	○	15		
小島(神)	9	○	25		
J A倉田総合(脳)	5	○	30-60		
広島市十字・原野(脳)	10	○	10-20		
広島大(脳)	6	○	30		
山口					
宇部中央(神)	20	○	30		
かき脳神経外科	2	△	20		
徳島中央(神)	17	×	20		
おごころ神経内科	15	△	30		
徳島					
田岡東(内)	3	×	40-60		
香川					
香川井下(神)	6	○	20		
愛媛					
済生会松山(脳)	16	○	30		
村上記念(脳)	4	○	15		
高知					
高知市立	8	×	15		
香川					
香川市立総合(脳)	8	△	30		
香川市立総合(神)	10	○	約60		
北九州市立豊泰(麻)	2	○	60		
産業医大(神)	3	○	30		
宮城脳神経外科	15	△	30		
佐賀					
おそえがわ脳神経内科	—	×	15-20		
長崎					
長崎長崎(神)	30	○	約30		
熊本					
熊本市立(神)	7	○	15		
熊本市十字(脳)	3	○	20		
熊本東(神)	約15	△	15-20		
熊本西(神)	50	△	30		
まつばら総合	6	△	10-15		
大分					
大分中央	5	△	20		
宮崎					
徳和会総合(神)	7	○	20-30		
鹿児島					
鹿児島中央(神)	1	○	20-30		
鹿児島中央(神)	50	×	20		
鹿児島中央(神)	2	○	40-50		
さくら通り	6	△	30		
田中脳神経外科	2	△	20		
田村脳神経外科	10	×	20		
南薩(脳)	13	○	15		
沖縄					
国立中央・こども(神)	20	○	30		
福井第一(脳)	5	○	10-15		

【下記のB項目をそれぞれ1点とし、合計5点以上の医療機関を五十音順に掲載】

- 薬物乱用医者の割合が10%以上
- 過去に重症患者を入院させたことがある
- 当該患者の診察時間が15分以上
- トリプタンの自己注射薬を処方した片頭痛に対して薬物療法以外の治療法(はり・灸・つぼ、体層療法など)も行った
- 小児の片頭痛患者を診察したことがある
- 施設にB項目1(脳気共起療法)がある
- 脳神経タイアリーの記載を掲載した
- ※1、2、4は重症患者に対応できる目安、3、7、8は正確な診断を行うための、脳神経タイアリーは、頭痛が起きた時や痛みの種類、その時の行動、服薬状況などを詳細に記載する日記、B項目の詳細は今月下旬、ヨミドクター「病院の実力」で掲載する。

「ク」はクリニック、「セ」はセンター、「脳」は脳立行政法人国立病院機構。病院の場合、担当した専門医が所属する診療科名も記した。(神)は神経内科、(脳)は脳神経外科、(麻)は麻酔科・ペインクリニック科、「—」は不明または無回答、薬物乱用医者の割合で、※1は未実施。

## 「慢性頭痛」3種類に大別



106

### それぞれ異なる治療法

慢性頭痛とは、副鼻腔や髄膜炎などの病気を原因とした、頭痛の発作を繰り返す病態だ。大まかに分けて3種類がある。

「片頭痛」は、ブクブク脈打つ痛みが4〜72時間続く。吐き気や嘔吐を伴って、体を動かすと痛みがひどくなる。日本では8000万人以上の患者がいるとされ、女性に多い。医師が処方するトリプタンという薬が有効だ。

「緊張性頭痛」は、締め付けられるような痛みが特徴だ。一般的に片頭痛より痛みは軽微。体を動かさずとも悪化しない。頭痛薬を処方しない。

「群発頭痛」は、1年のうち数週間から数か月間だけ、毎日短時間、片側の目の奥を激しく痛む。酸欠の吸入やトリプタンの自己注射薬に効果がある。

ただ、副鼻腔や片頭痛治療薬を飲み過ぎると、かえって頭痛の種類が高くなる場合がある。これを「薬物乱用頭痛」と呼ぶ。原因となった薬を止めなければならぬ。このように、慢性頭痛には様々な種類があり、治療法も異なるため、痛みが続く場合は、日本頭痛学会の認定専門医がいる医療機関を受診するのが望ましい。

## くらし 健康

件の回答を得た。この中には、同じ病院にいく複数の専門医のデータを合算した回答も含まれる。

一覧表には、専門医が2010年に診察を行った医療機関名を掲載。①新規の頭痛患者のうち薬物乱用医者の割合(10年実績)②重症患者を入院させた経験の有無③初診時の平均診察時間④薬物の自己注射薬の有無⑤B項目に該当した場合の最も高い数値を掲載した。

紙面の都合で、掲載したのは166の施設。表のB項目1、他の5項目を加えた計6項目の回答を数値化した(表右の注記)。6歳以上の施設(該当施設がない場合は最も年齢が高い施設)を掲載した。なお、専門医の氏名は、日本頭痛学会のホームページで発表することがある。(山口博博)



8:59

1つの可能性として…

かすいたいせい

“下垂体性巨人症”

の疑いがある



たかせクリニック

高瀬卓志医師



夢は“スーパーモデル”

身長2m6cmの美少女

9:00

1つの可能性として…

かすいたいせい

“下垂体性巨人症”

の疑いがある



たかせクリニック

高瀬卓志医師



夢は“スーパーモデル”

身長2m6cmの美少女

